

Eingebauter Badezimmerhahn

BEDIENUNGSANLEITUNG

Built-in Bathroom Faucet

MOUNTING INSTRUCTION

Ankastre Banyo Bataryası

MONTAJ KILAVUZU

Inhalt

Table of contents

İçindekiler

MASTERMIX 2F	3
MASTERMIX 3F	17
NEOMIX 2F	31
NEOMIX 3F	39

MASTERMIX 2F

Eingebauter Badezimmerhahn

BEDIENUNGSANLEITUNG

Built-in Bathroom Faucet

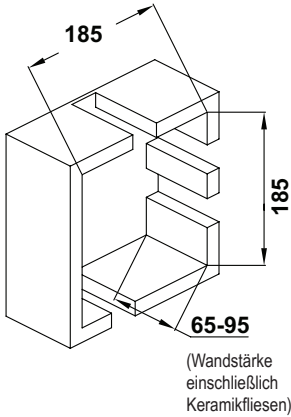
MOUNTING INSTRUCTION

Ankastre Banyo Bataryası

MONTAJ KILAVUZU

1

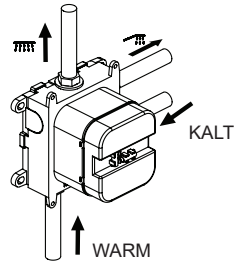
Loch bohren



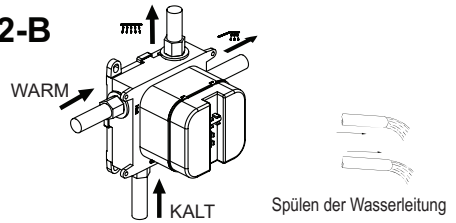
2

Wasserleitung und Ventil anschließen.
Wasser aufdrehen

2-A



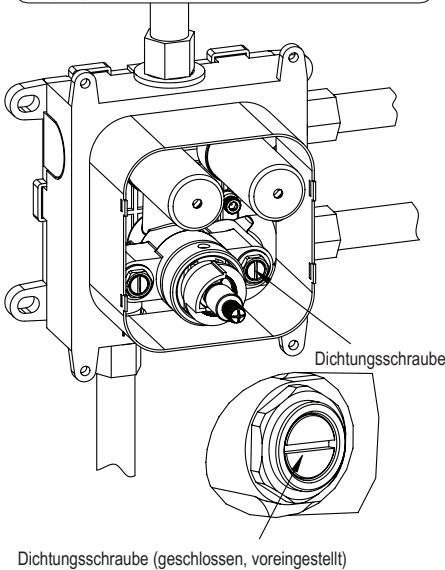
2-B



Anmerkungen: Bitte spülen Sie vor der Installation die Wasserleitung durch, um Verschmutzungen zu entfernen. Wasser nach dem Spülen abdrehen

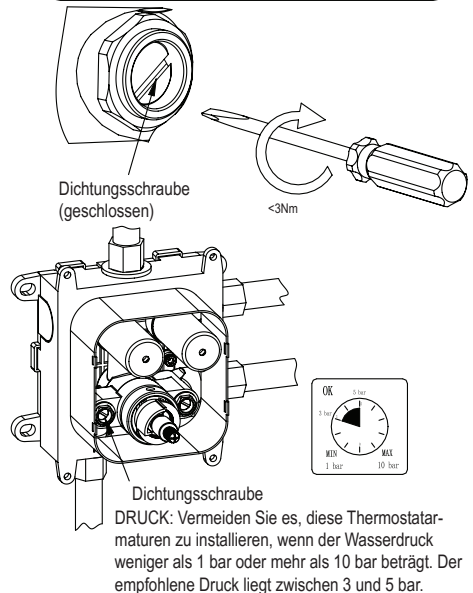
3

Sicherstellen, dass die Dichtungsschraube geöffnet ist (die Voreinstellung ist geöffnet) und einen Wasserdruck von unter 0,4 Mpa Wasserdruck. Prüfen Sie, ob alle Anschlüsse richtig abgedichtet sind.



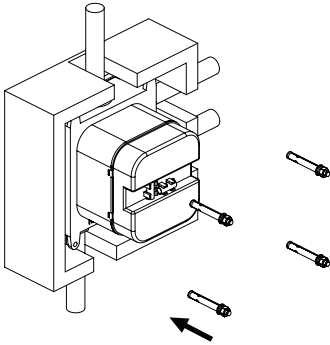
4

Drehen Sie die Dichtungsschraube im Uhrzeigersinn ab. Sicherstellen, dass der Wasserzulauf geschlossen ist. Wasser durchlaufen lassen, um zu prüfen, ob das Rohr dicht ist.



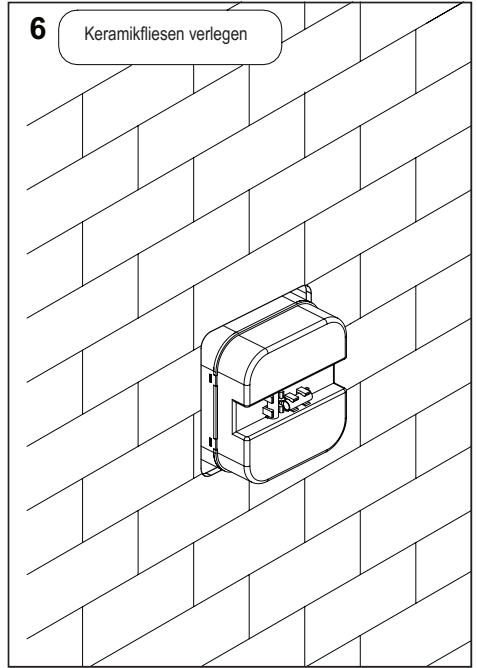
5

Befestigen Sie die Box mit einem Dübel fest an der Wand. Stellen Sie sicher, dass die Box und die Wand waagrecht sind. Prüfen Sie die Wasserwaage, um sicherzustellen, dass die Box waagrecht eingebaut ist.



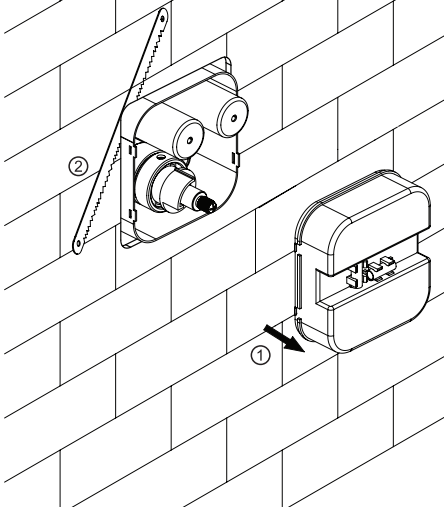
6

Keramikfliesen verlegen



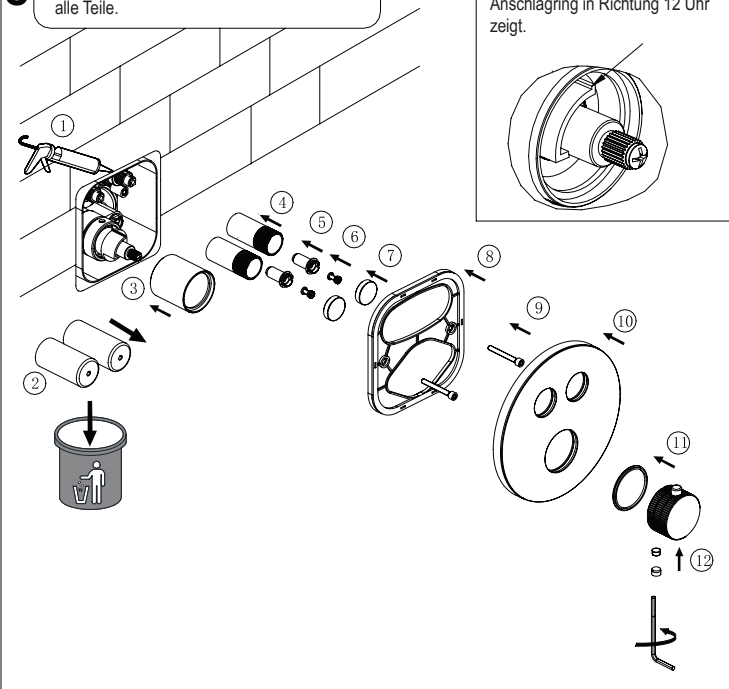
7

Entfernen Sie die Abdeckung. Schneiden Sie überstehende Teile heraus. Achten Sie darauf, dass die Kunststoffbox nicht über die Wandfläche hinausragt.



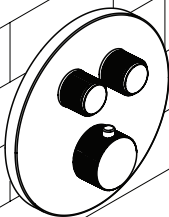
8 Schutzabdeckung entfernen. Installieren Sie alle Teile.

Achten Sie darauf, dass der Anschlag in Richtung 12 Uhr zeigt.

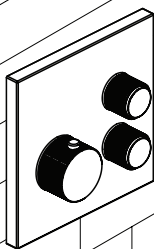


9 Installation abschließen.

9-A



9-B



10.1



12 Uhr

10.2

Verwenden Sie ein Thermometer, um die Wassertemperatur zu überprüfen. Wenn die Wassertemperatur 38 Grad beträgt, sollte der Griff des Griffs auf 38 Grad stehen. Ist dies nicht der Fall, lesen Sie bitte unter 10.2 und installieren Sie ihn neu.

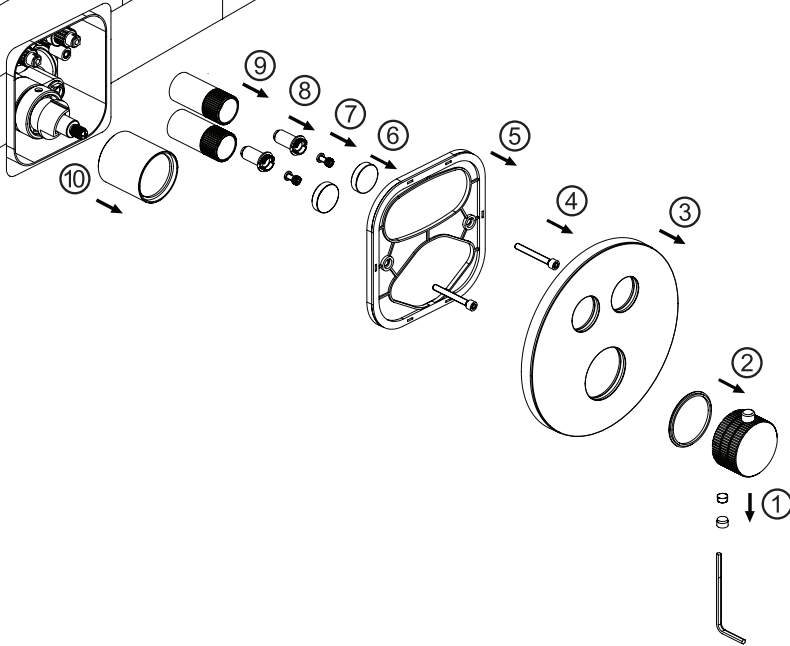


Nicht in Richtung 12 Uhr

12 Uhr

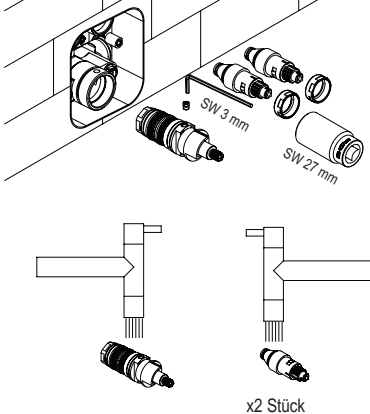
11

Wartung nach Gebrauch. Teile deinstallieren



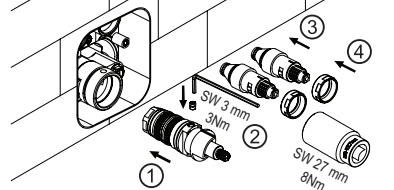
12

Wartung nach Gebrauch. Teile deinstallieren



13

Kartusche einbauen



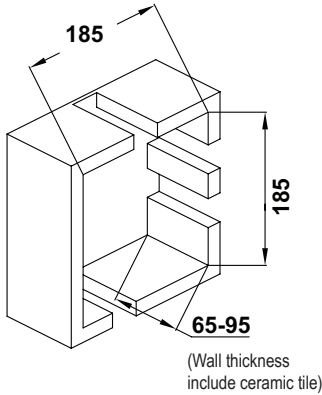
14

Andere Teile einbauen

Wiederholen Sie Schritt 8.

1

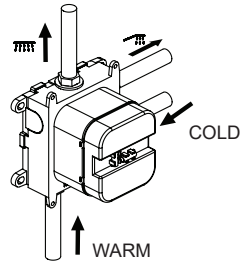
Drill hole



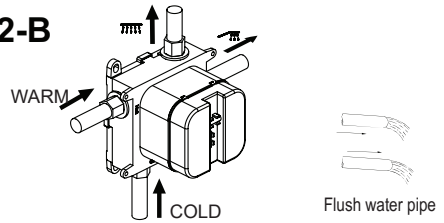
2

Connect water pipe and valve. Turn on water

2-A



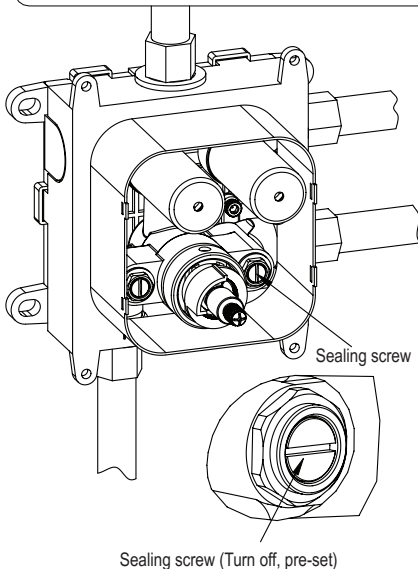
2-B



Remarks: Before installation, please flush the water pipe to remove debris. Turn off water after flushing.

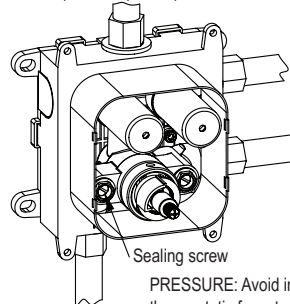
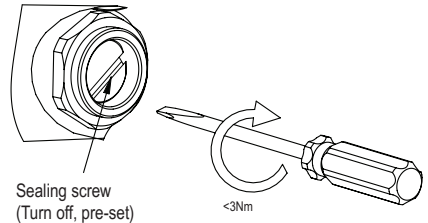
3

Ensure the sealing screw is turned on (pre-set is turned on) and apply below 0.4 Mpa water pressure. Check whether all connections are properly sealed.



4

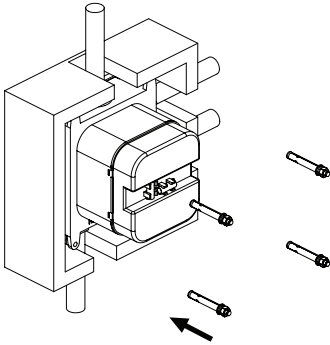
Turn off the sealing screw by turning clockwise direction. Ensure the water inlet is closed. Water go through to check whether pipe is sealed.



PRESSURE: Avoid installing these thermostatic faucets when the water pressure is less than 1 bar or more than 1* bar. The recommended pressure is between 3 to 5 bar.

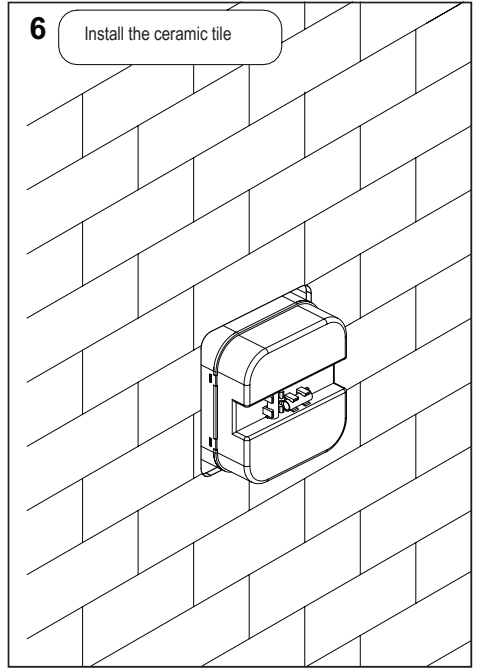
5

Use anchor bolt to fix the box tightly to the wall. Ensure box and wall are level. Check the spirit level to make sure the box is horizontally installed.



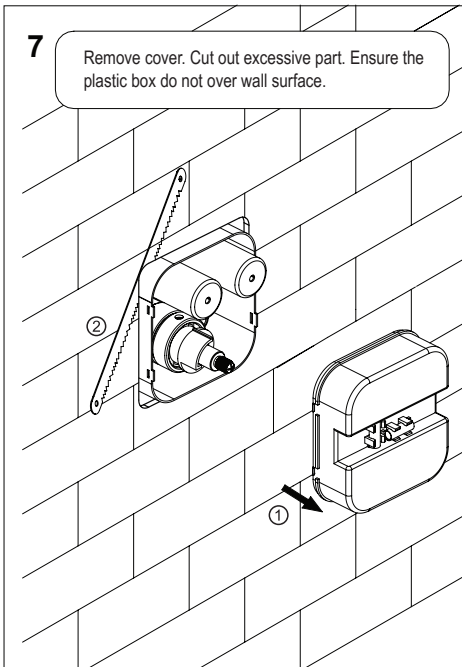
6

Install the ceramic tile



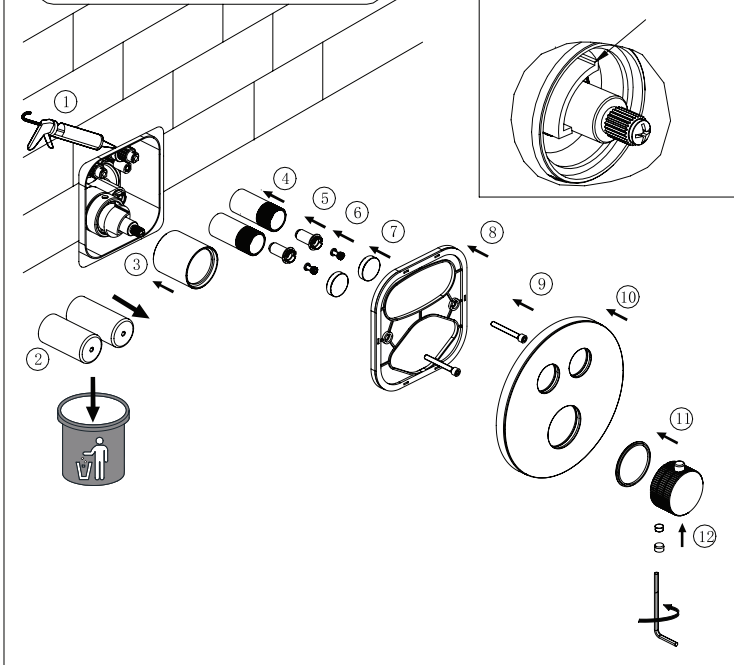
7

Remove cover. Cut out excessive part. Ensure the plastic box do not over wall surface.

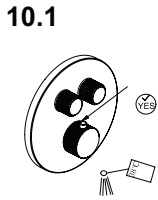
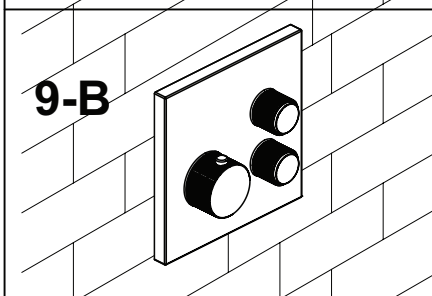
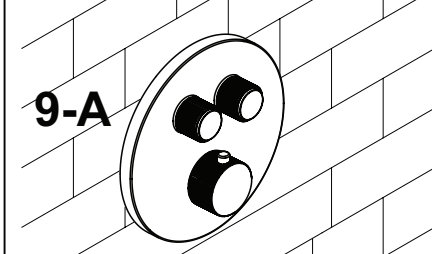


8 Remove protective cover. Install all parts.

Ensure the intent of stop ring is pointed to 12 o'clock direction



9 Finish installation

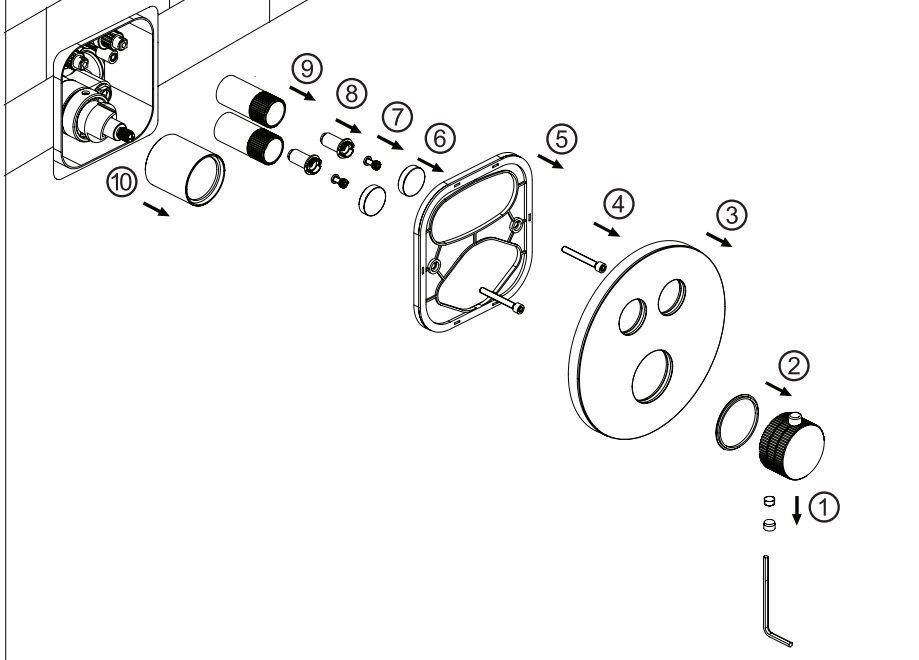


10.2
Use thermometer to check the water temperature. When water temperature is 38 degree, button of the handle should be pointed to 12 o'clock and re-install.

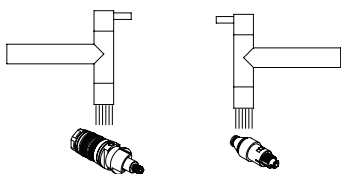
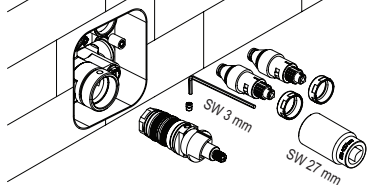
Not in 12 o'clock

12 o'clock

11 Maintenance after use. Uninstall parts.

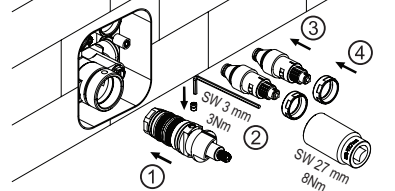


12 Uninstall cartridge and clean the filter mesh



x2 Pcs.

13 Install cartridge

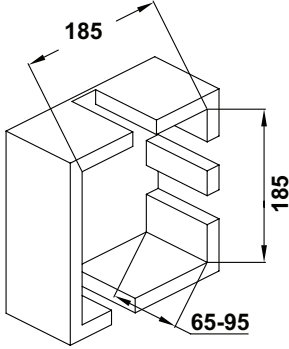


14 Install other parts

Repeat step 8

1

Sıva altı grubunun montajı için duvar yüzeyinde oluk açın.



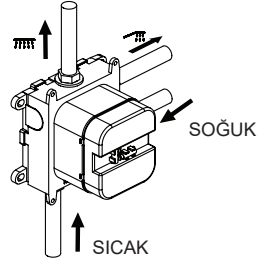
Seramik kalınlığı dahil, gerekli derinlik

DİKKAT: Montaja başlamadan önce tesisattaki suyu boşaltın.

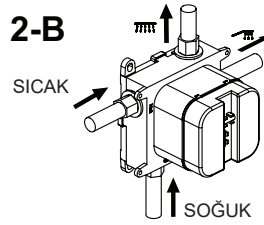
2

Tesisat borularını sıva altı grubuna bağlayın. Montajı tamamlamadan önce tesisatta veya sıva altı grubunda sızdırma olup olmadığını tesisata su vererek kontrol edin.

2-A



2-B

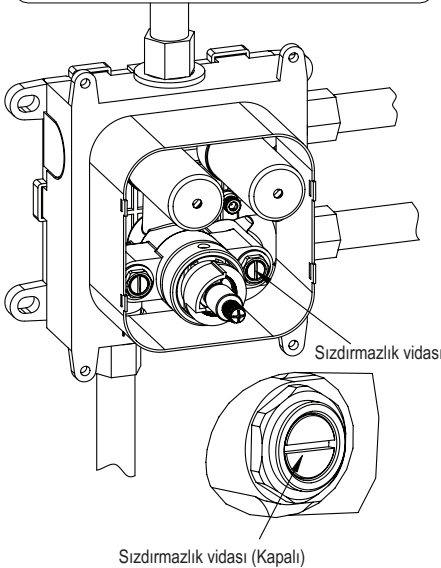


Tesisatta kalan suyu boşaltın.

DİKKAT: Montajı tamamlamadan önce döktüküleri temizlemek amacıyla tüm suyu boşaltın. Bu işlemden sonra vanayı kapatın.

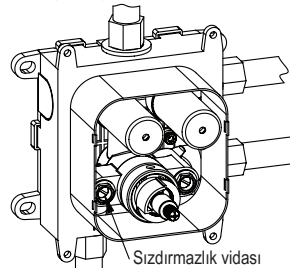
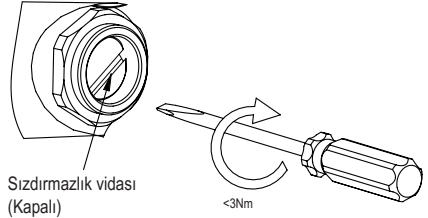
3

Sızdırmazlık vidasının açık konumunda olduğundan emin olun (Ön ayar açık konumdadır ve 0.4MPa (4 Bar) basınçta su verin. Tüm bağlantıların sızdırmadığından emin olun.



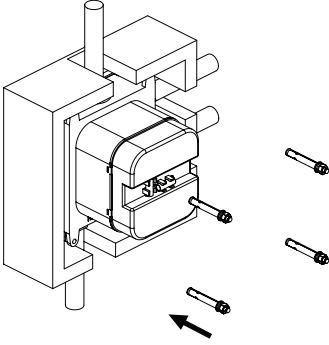
4

Sızdırmazlık vidasını saat yönünde çevirerek kapatın. Su girişinin kapalı olduğundan emin olun. Borunun sızdırmadığını kontrol etmek için su akıtın.

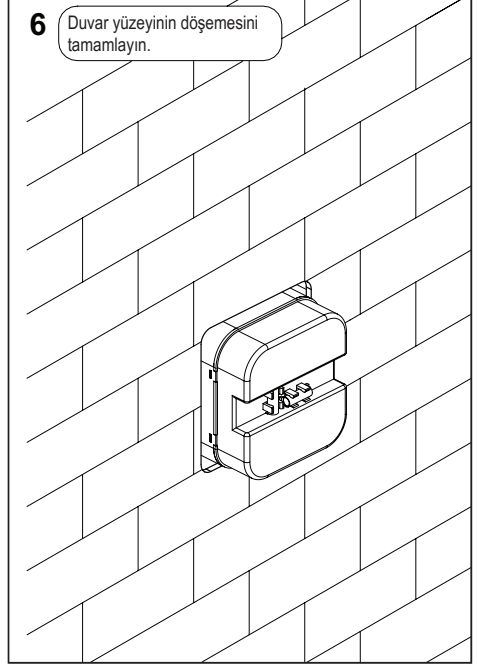


BASINÇ: Su basıncının 0.1MPa'dan (1 Bar) düşük veya 1 MPa'dan (10 Bar) yüksek olduğu durumlarda bu termostatik bataryaları monte etmeyin. Tavsiye edilen su basıncı 0.3 MPa (3 Bar) ile 0.5 MPa (5 Bar) arasındır.

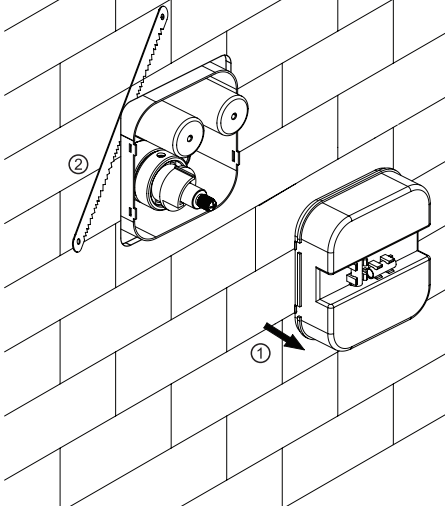
- 5** Sıva altı grubunu duvara sabitlemek için vidaları kullanın. Sıva altı grubu ile duvar yüzeyinin aynı hizada olduğundan emin olun. Sıva altı grubunun yatay olarak doğru yerleştirildiğinden su terazilerini kontrol ederek emin olun.



- 6** Duvar yüzeyinin döşemesini tamamlayın.

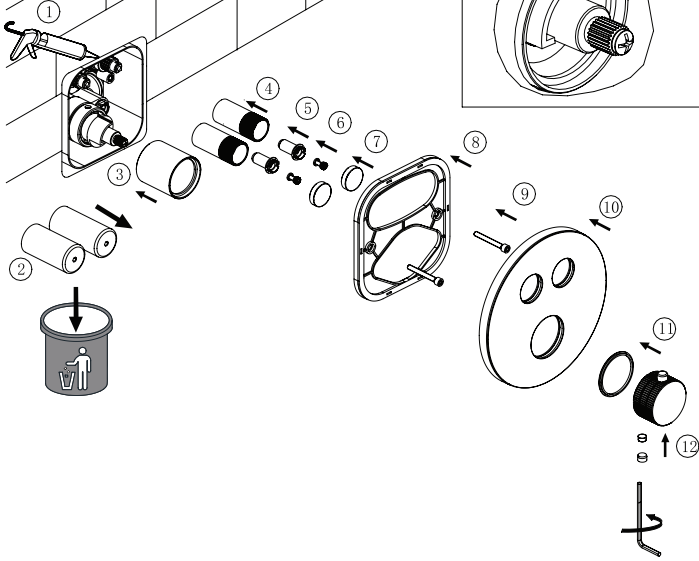


- 7** Korumucu kapağı çıkarın. Duvar yüzeyinin üzerinde kalan fazla plastik parçaları kesin. Sıva altı grubunun duvar yüzeyinin üstüne çıkmadığından emin olun.



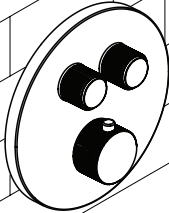
8 Korumucu kapağı çıkarın ve tüm parçaları sırayla monte edin.

Termostatik ayar volanının emniyet kilidinin saat 12 konumunda olduğundan emin olun.

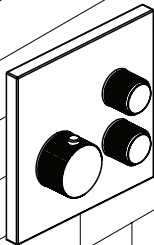


9 Montajı tamamlayın.

9-A



9-B



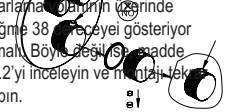
10.1



Saat 12 konumunda

10.2

Su sıcaklığını ölçmek için termometre kullanın. Su sıcaklığı 38 derece olduğunda termostatik ayarlanmalıdır. Üzerinde termostatik ayar düğmesi 38 dereceyi gösteriyor olmalıdır. Boyut değişikliği madde 10.2'yi inceleyin ve montajı tekrar yapın.

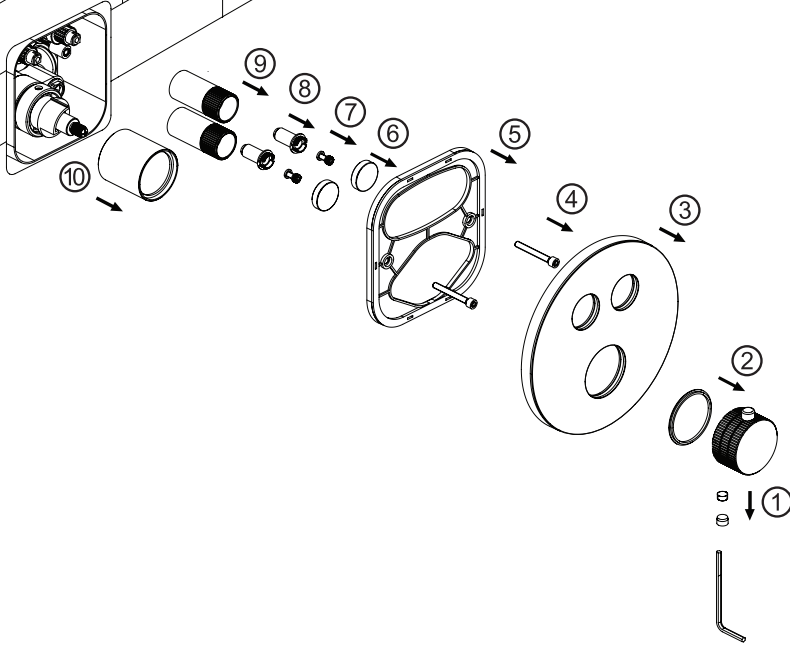


Saat 12 konumunda değil

Saat 12 konumunda

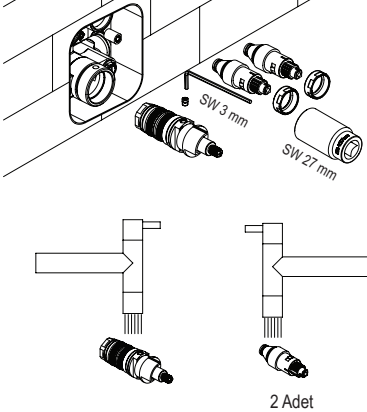
11

Kullanım sonrası bakım: Tüm parçaları sökün



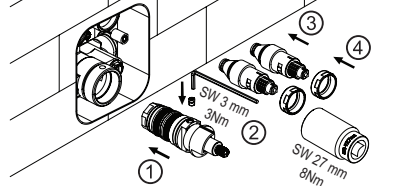
12

Kartuşu sökün ve filtreyi temizleyin.



13

Kartuşu monte edin.



14

Diğer parçaları monte edin.

8. adımı takip edin.

MASTERMIX 3F

Eingebauter Badezimmerhahn

BEDIENUNGSANLEITUNG

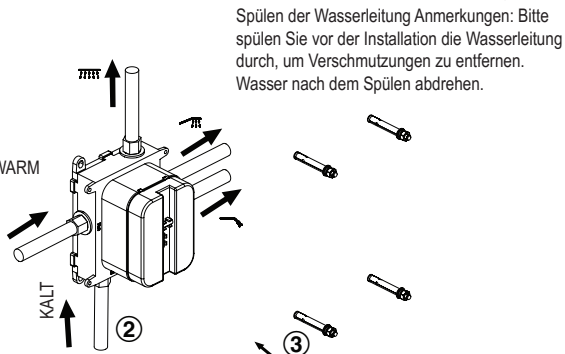
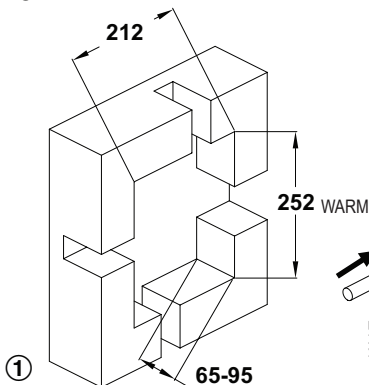
Built-in Bathroom Faucet

MOUNTING INSTRUCTION

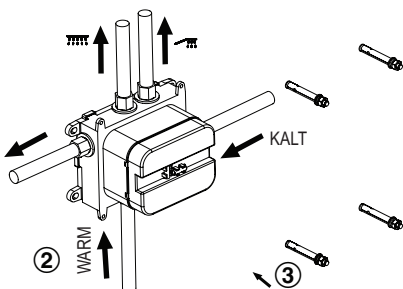
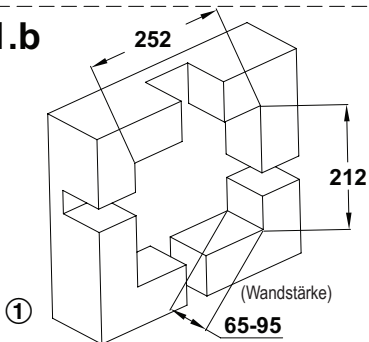
Ankastre Banyo Bataryası

MONTAJ KILAVUZU

1.a

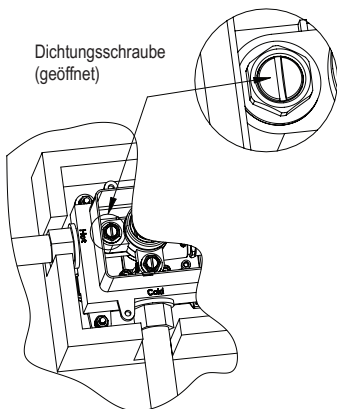


1.b



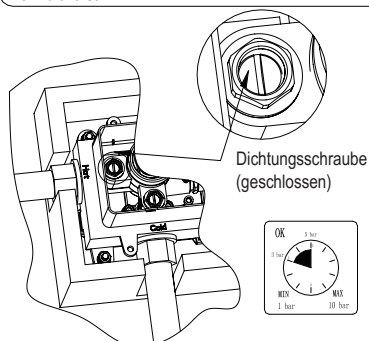
2

Sicherstellen, dass die Dichtungsschraube geöffnet ist (die Voreinstellung ist geöffnet) und einen Wasserdruck von unter 0,4 Mpa Wasserdruck. Prüfen Sie, ob alle Anschlüsse richtig abgedichtet sind.



3

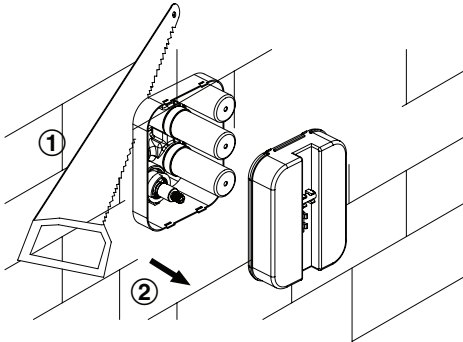
Drehen Sie die Dichtungsschraube im Uhrzeigersinn ab. Sicherstellen, dass der Wasserzulauf geschlossen ist. Wasser durchlaufen lassen, um zu prüfen, ob das Rohr dicht ist.



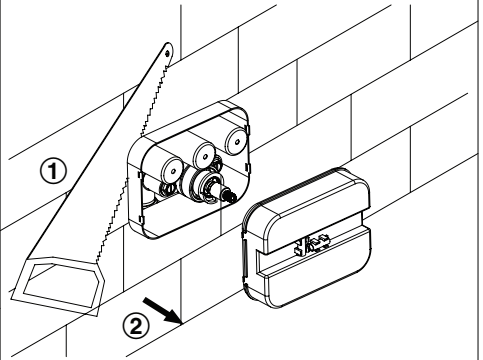
DRUCK: Vermeiden Sie den Einbau dieser Thermostatarmaturen, wenn der Wasserdruck weniger als 1 bar oder mehr als 10 bar beträgt. Der empfohlene Druck liegt zwischen 3 und 5 bar.

4.a

Keramikfliesen verlegen. Schneiden Sie überstehende Teile heraus. Kunststoffbox darf nicht mehr als 2 mm über die Wandoberfläche hinausragen

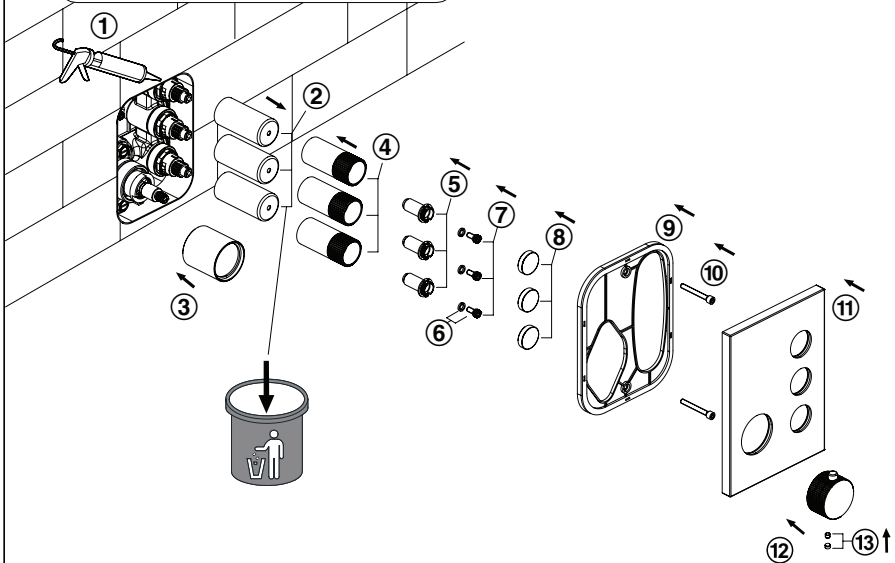


4.b

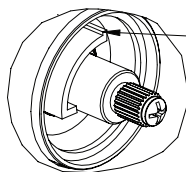


5

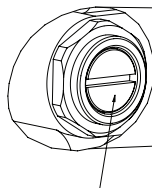
Installieren Sie alle Teile



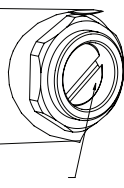
5.1



Anmerkungen: Achten Sie darauf, dass dieser Anschlagring in Richtung 12 Uhr zeigt.



Wasser aufdrehen (voreingestellt)

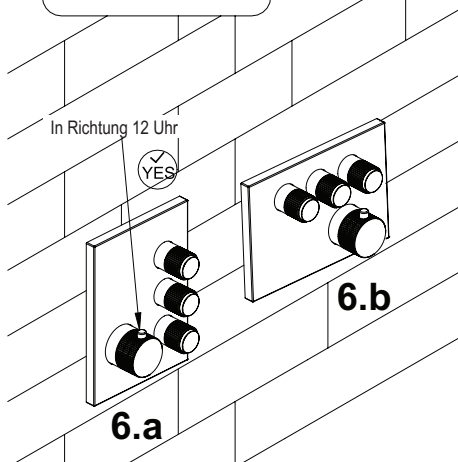


Wasser abstellen

Anmerkungen: Das Warm- und Kaltwasservertil ist als offen voreingestellt. Wenn eine Reparatur erforderlich ist, drehen Sie bitte das Ventil im Uhrzeigersinn zu.

6

Installation abschließen.



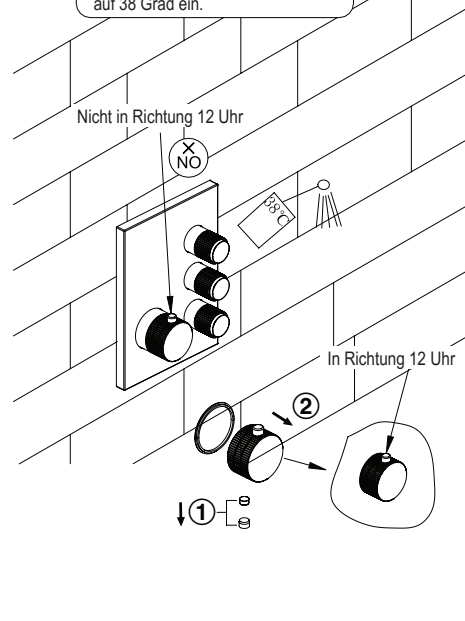
6.a

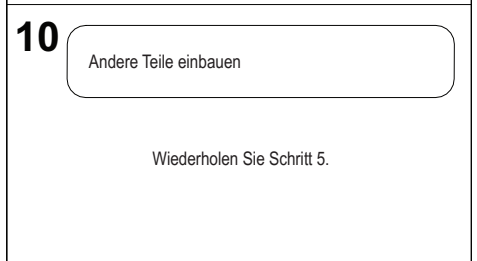
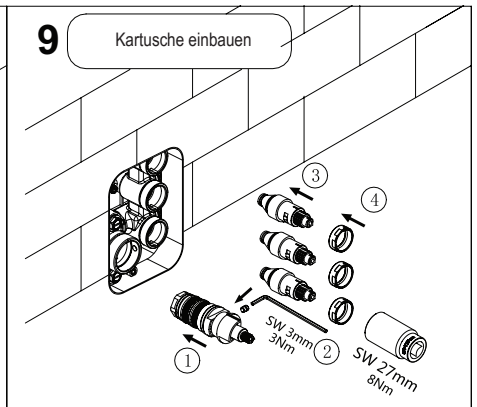
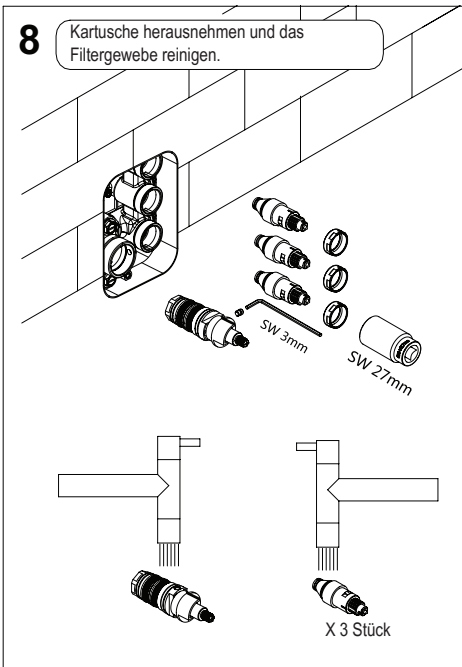
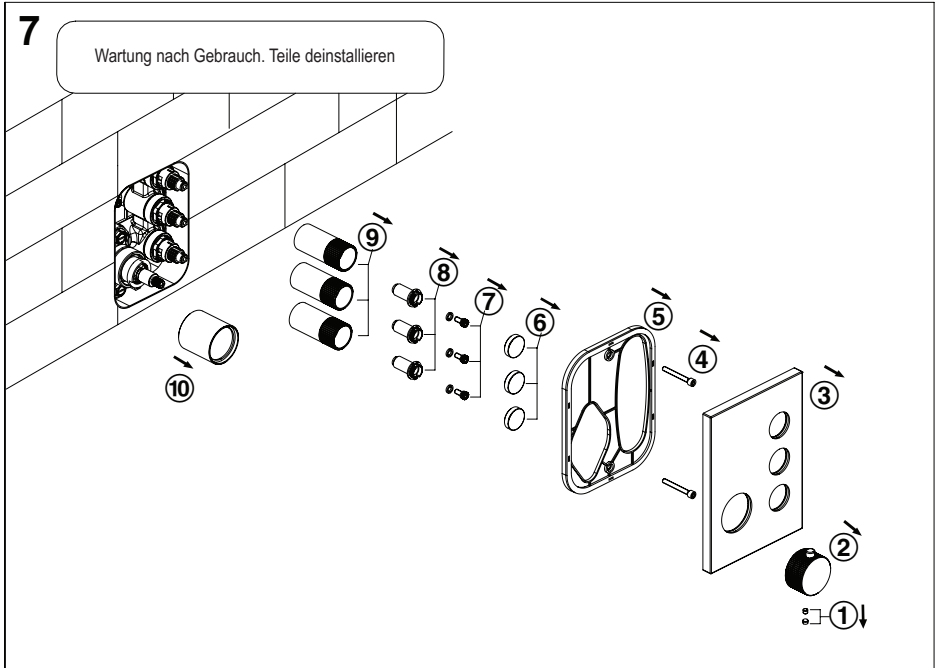
6.b

Wenn die Wassertemperatur 38 Grad beträgt, sollte der Knopf des Griffs auf die 38-Grad-Marke ausgerichtet sein. Ist dies nicht der Fall, lesen Sie bitte unter 5.1 nach und installieren Sie die entsprechenden Teile erneut, um sicherzustellen, dass die Wassertemperatur mit dem Knopf des Griffs übereinstimmt.

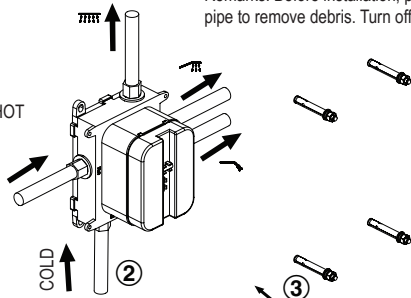
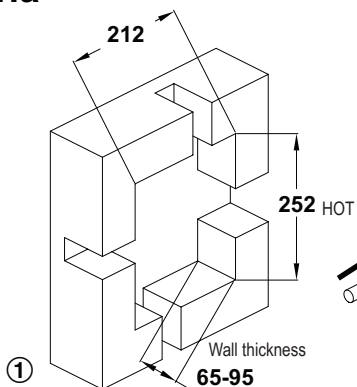
6.1

Stellen Sie die Wassertemperatur auf 38 Grad ein.





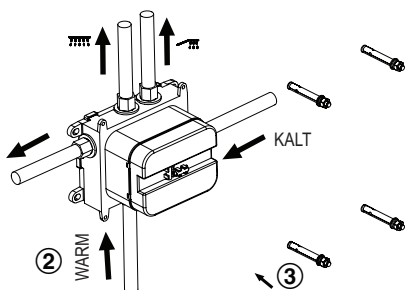
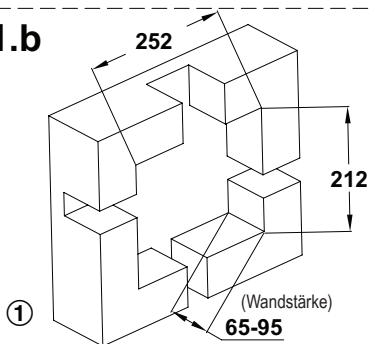
1.a



Flush water pipe

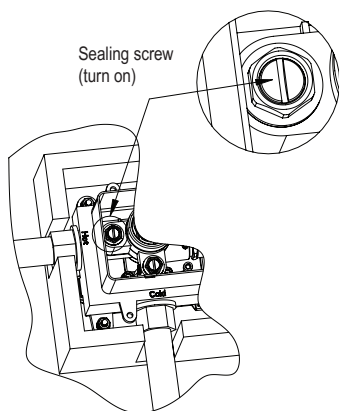
Remarks: Before installation, please flush the water pipe to remove debris. Turn off water after flushing.

1.b



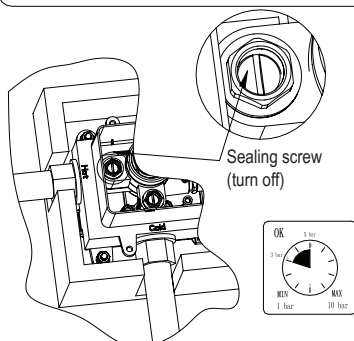
2

Ensure the sealing screw is turned on (pre-set is turned on) and apply below 0.4Mpa water pressure. Check whether all connections are properly sealed.



3

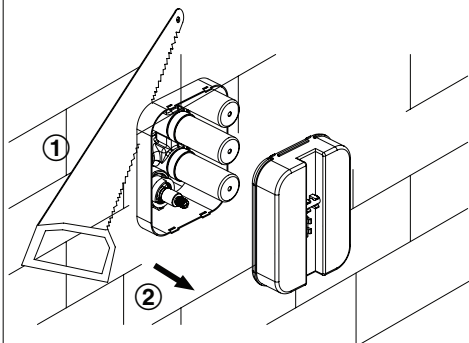
Turn off the sealing screw by turning clockwise direction. Ensure the water inlet is closed. Water go through to check whether pipe is sealed.



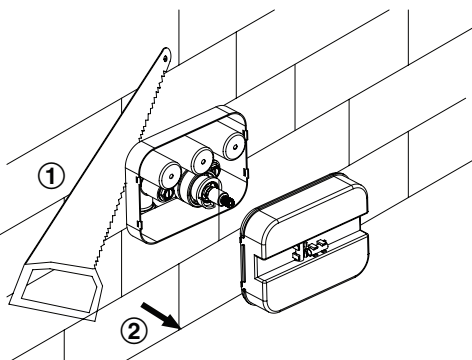
PRESSURE: Avoid installing these thermostatic faucets when the water pressure is less than 1 bar or more than 10 bar. The recommended pressure is between 3 to 5 bar.

4.a

Install ceramic tiles. Cut out excessive part. Plastic box do not over wall surface more than 2 mm

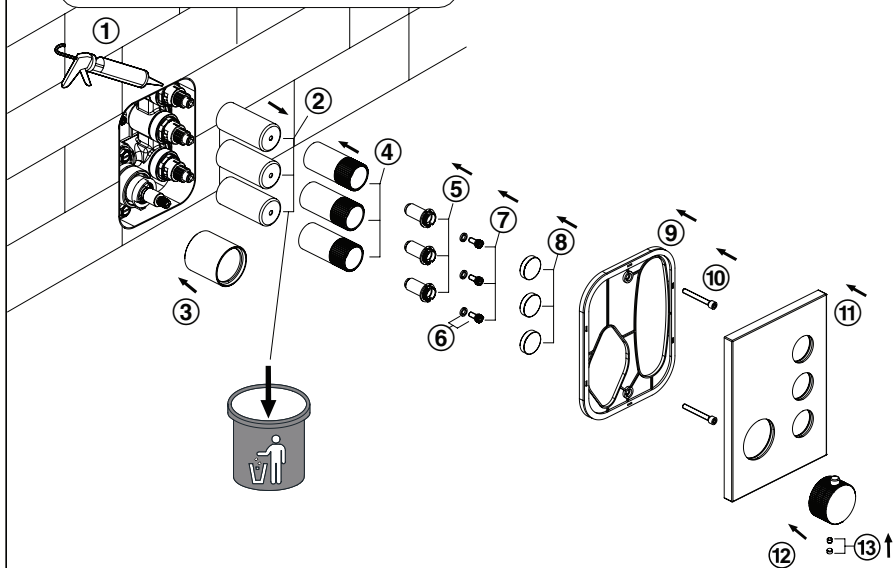


4.b

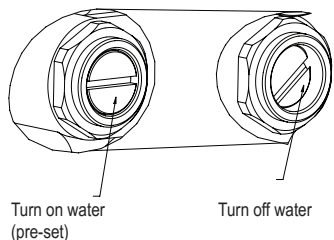
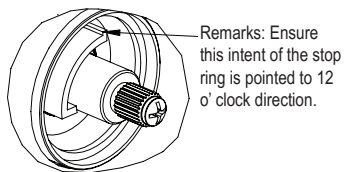


5

Install all parts



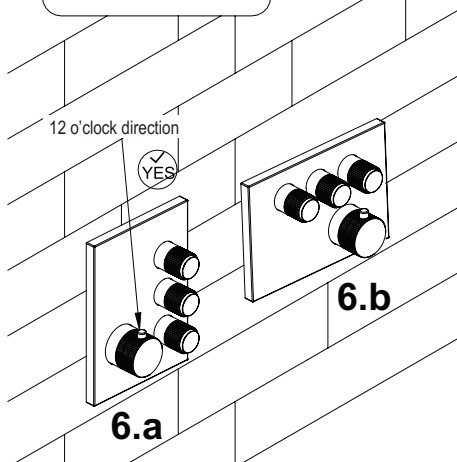
5.1



Remarks: Hot water and cold water valve is pre-set as turn on. If repair is required, please turn off the valve by turning clockwise direction.

6

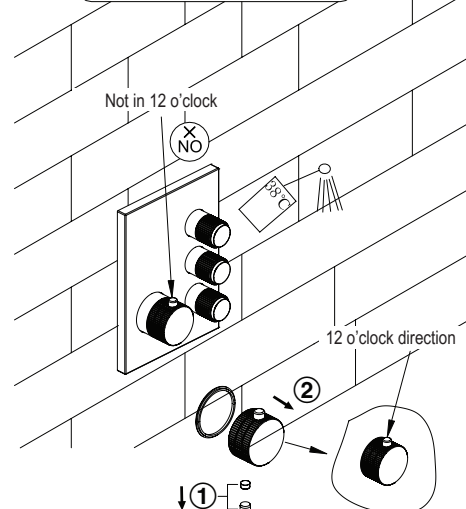
Finish installation

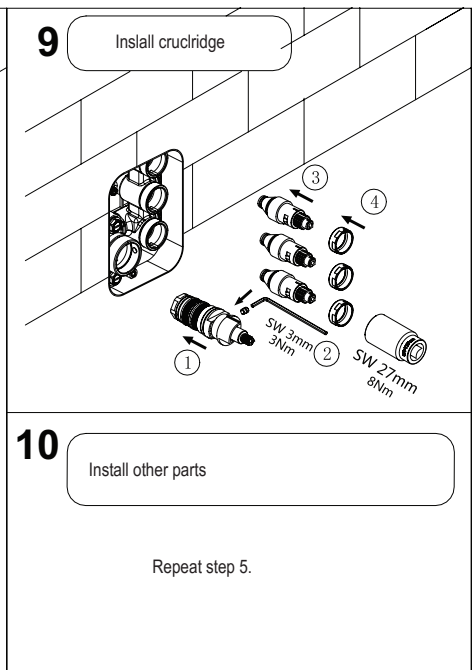
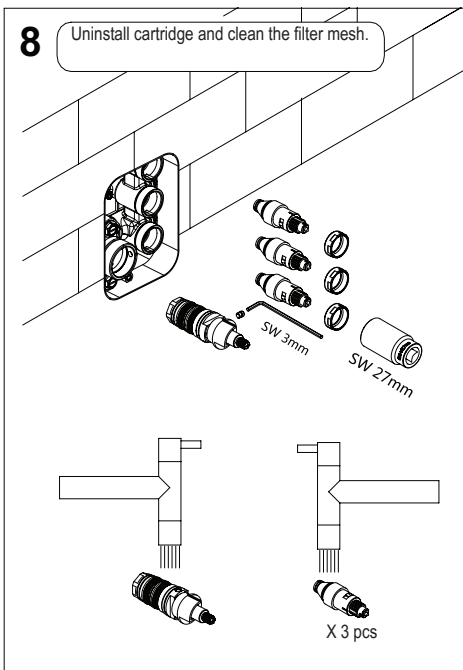
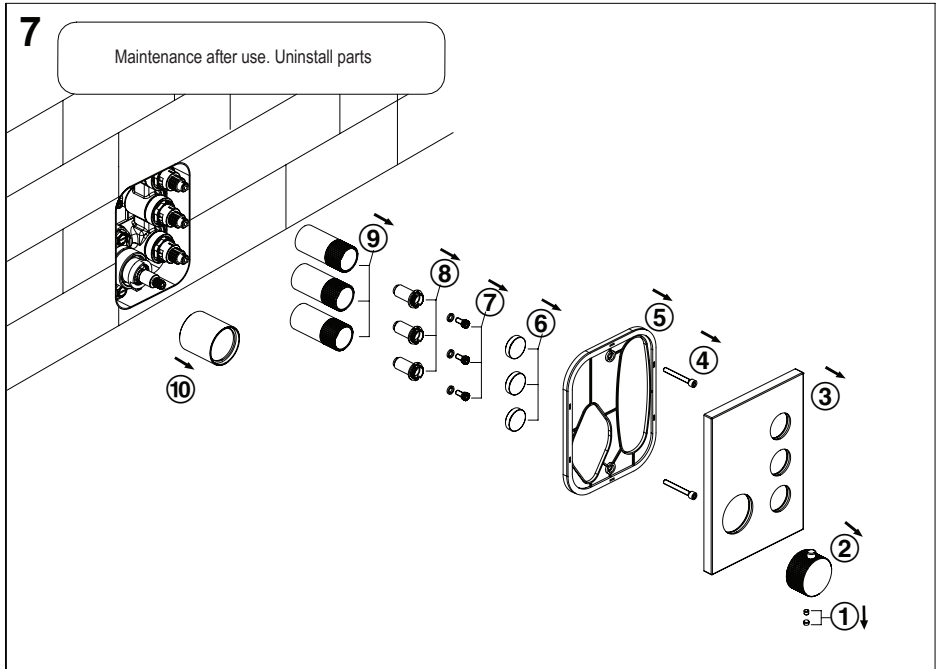


When water temperature is 38 degree, button of the handle should be pointed to 38 degree mark. If not, please refer to 5. 1 and re-install the related parts to ensure the water temperature match with the button of the handle.

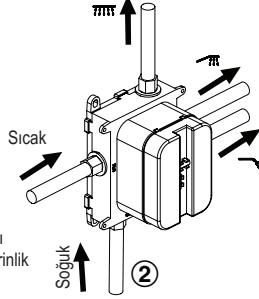
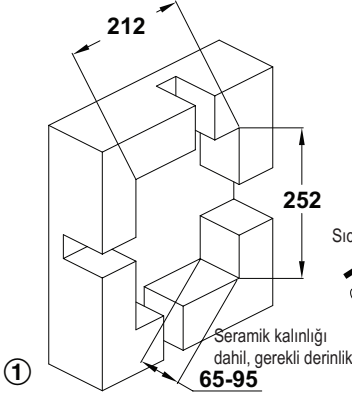
6.1

Adjust water temperature to 38 degree.



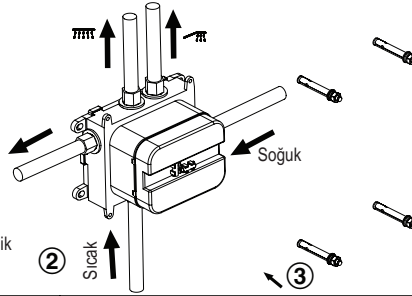
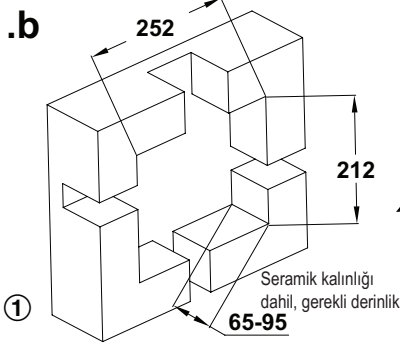


1.a



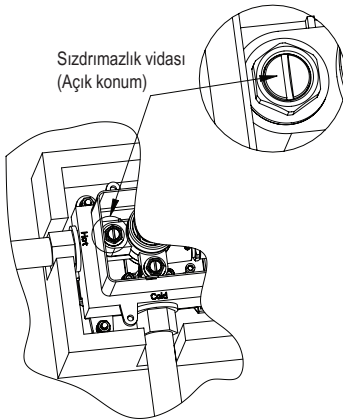
DİKKAT: Montaja başlamadan önce tesisattaki suyu boşaltın.

1.b



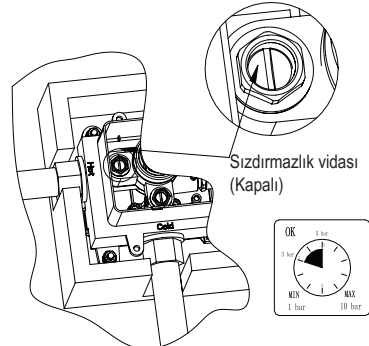
2

Sızdırmazlık vidasının açık konumda olduğundan emin olun (Ön ayar açık konumdadır) ve 0.4Mpa (4 Bar) basınçta su verin. Tüm bağlantıların sızdırmadığından emin olun.



3

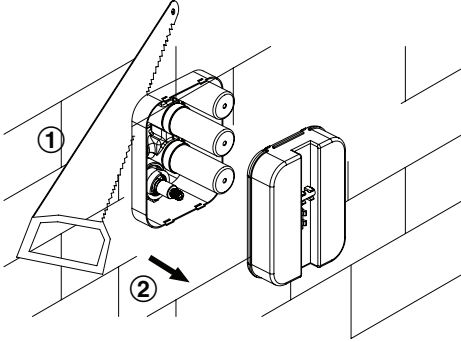
Sızdırmazlık vidasını saat yönünde çevirerek kapatın. Su girişinin kapalı olduğundan emin olun. Borunun sızdırmadığını kontrol etmek için su akıtın.



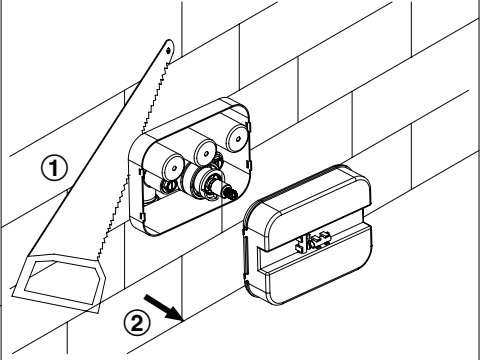
BASINÇ: Su basıncının 0.1MPa'dan (1 Bar) düşük veya 1 Mpa'dan (10 Bar) yüksek olduğu durumlarda bu termostatik bataryaları monte etmeyin. Tavsiye edilen su basıncı 0.3 MPa (3 Bar) ile 0.5 MPa (5 Bar) arasındır.

4.a

Duvar yüzeyinin döşemesini tamamlayın. Sıva altı grubunu duvara sabitlemek için vidaları kullanın. Sıva altı grubu ile duvar yüzeyinin aynı hizada olduğundan emin olun. Su terazisi yardımı ile sıva altı grubunun yatay olarak doğru yerleştirildiğinden emin olun.

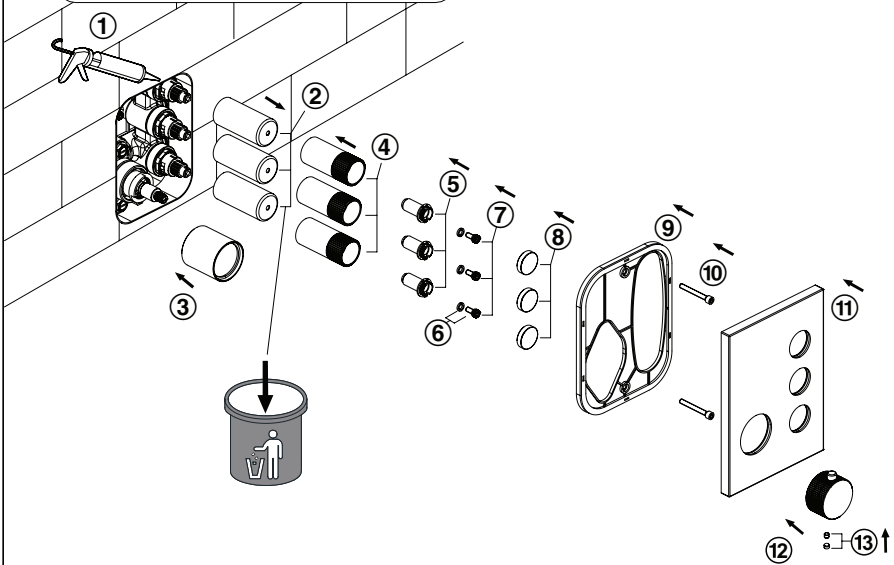


4.b

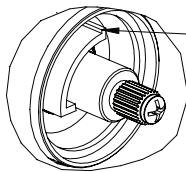


5

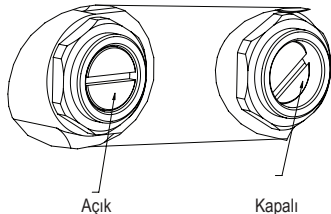
Koruyucu kapağı çıkarın ve tüm parçaları sırayla monte edin.



5.1



Termostatik ayar volanının emniyet kilidinin saat 12 konumunda olduğundan emin olun.



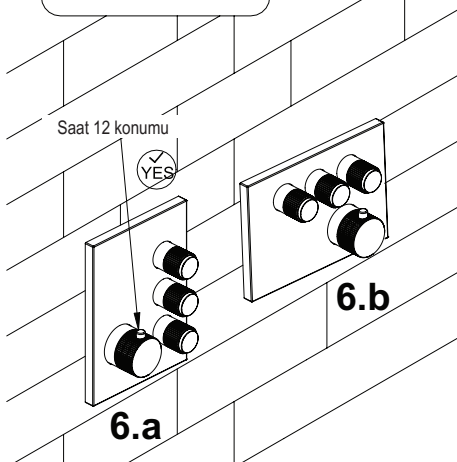
Açık

Kapalı

Sıcak su ve soğuk su valfleri açık konumda ön ayarlıdır. Tamir gerektiren durumlarda valfleri saat yönünde çevirerek kapatın.

6

Montajı tamamlayın.



Saat 12 konumu

YES

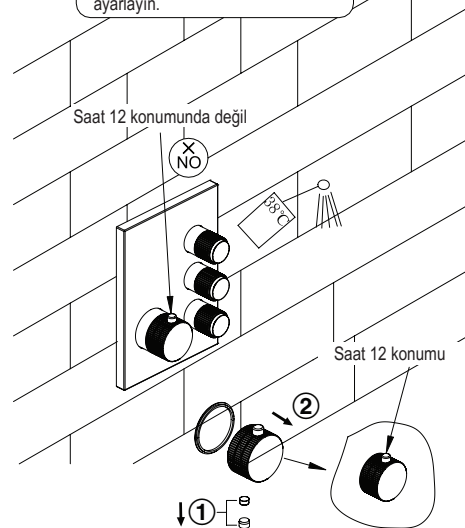
6.b

6.a

Su sıcaklığını ölçmek için termometre kullanın. Su sıcaklığı 38 derece olduğunda termostatik ayarlama volanının üzerinde düğme 38 dereceyi gösteriyor olmalı. Böyle değil ise, madde 5.1'i inceleyin ve montajı tekrar yapın.

6.1

Su sıcaklığını 38 dereceye ayarlayın.



Saat 12 konumunda değil

X NO

38°C

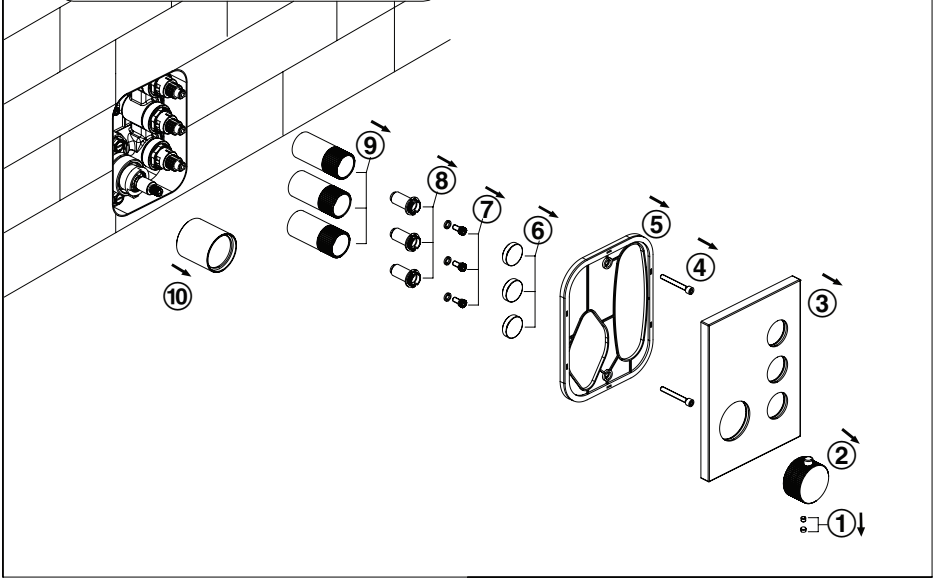
Saat 12 konumu

1

2

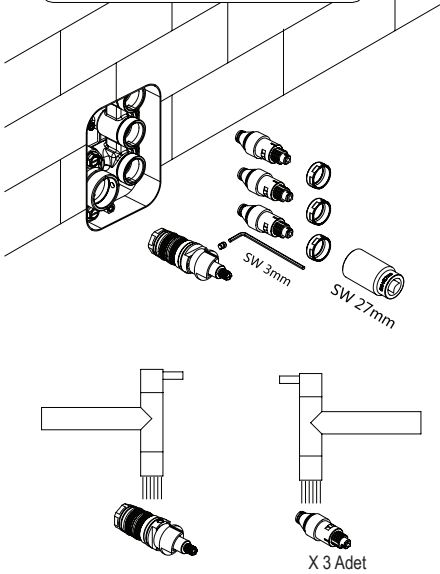
7

Kullanım sonrası bakım: Tüm parçaları sökün



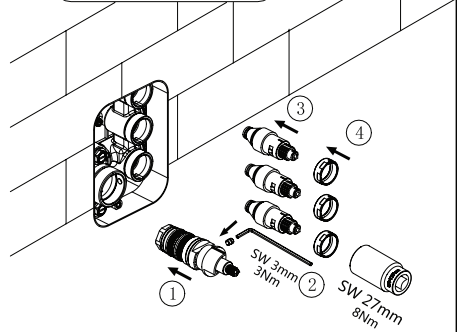
8

Kartuşu sökün ve filtreyi temizleyin.



9

Kartuşu monte edin.



10

Diğer parçaları monte edin.

5. adımı takip edin.

NEOMIX 2F

Eingebauter Badezimmerhahn

BEDIENUNGSANLEITUNG

Built-in Bathroom Faucet

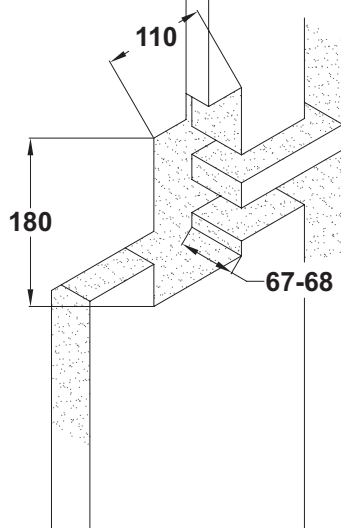
MOUNTING INSTRUCTION

Ankastre Banyo Bataryası

MONTAJ KILAVUZU

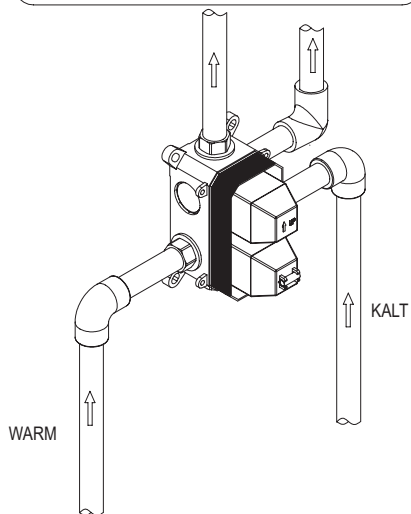
1

Rille in die Wand bohren



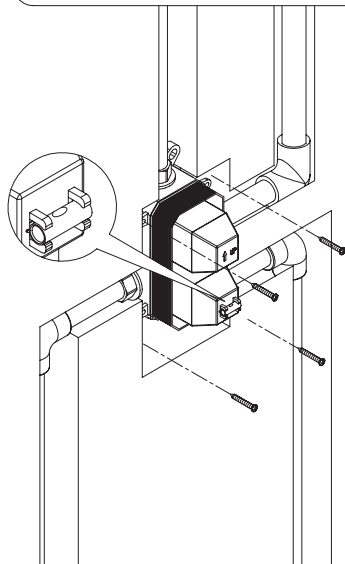
2

Wasserleitung an Ventil anschließen. Wasser durchlaufen lassen, um zu prüfen, ob an Ventil und Anschlüssen Wasser austritt.



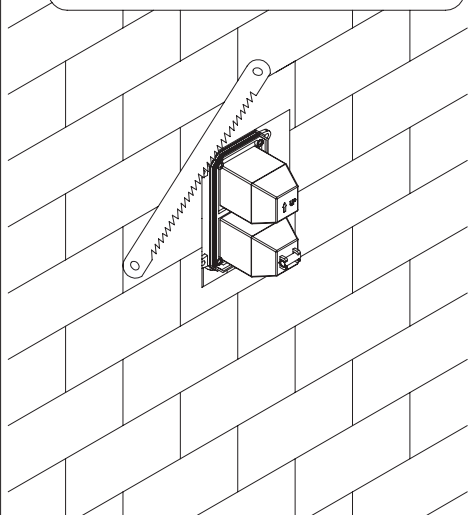
3

Befestigen Sie das Ventil in der Rille. Sicherstellen, dass das Ventil waagrecht eingebaut ist



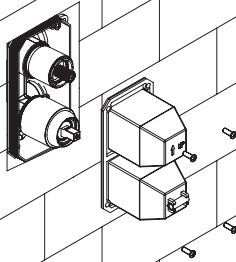
4

Keramikfliesen verlegen. Schneiden Sie überstehende Teile heraus. Hinweis: Schneiden Sie die weiße Schutzabdeckung nicht ab, um eine Beschädigung des Produkts im Inneren zu vermeiden.



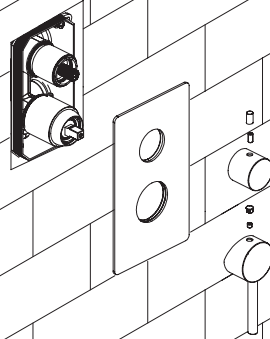
5

Weißer Schutzabdeckung
entfernen



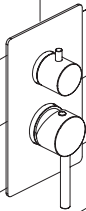
6

Montieren Sie die Frontplatte und den Griff
entsprechend am Ventil



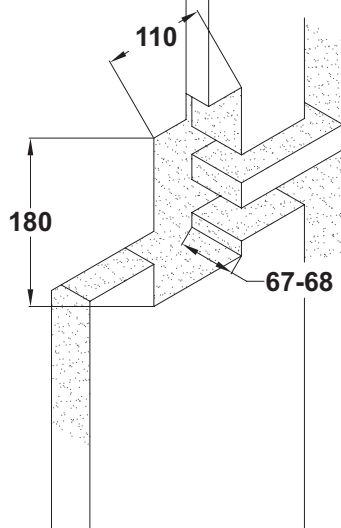
7

Installation abschließen.



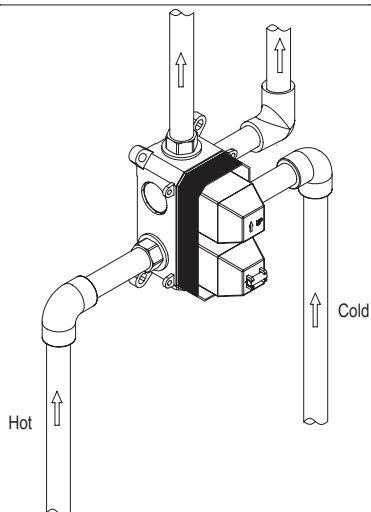
1

Drill groove on wall



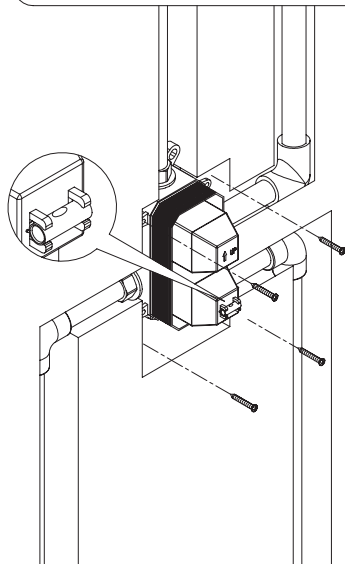
2

Connect water pipe to valve. Water go through to test whether there is any water leakage on valve and connections.



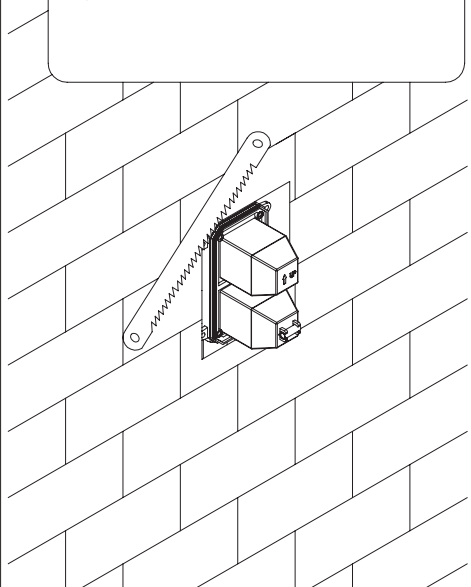
3

Fix the valve to the groove. Ensure the valve is horizontally installed



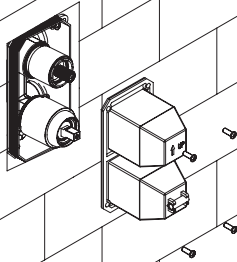
4

Install ceramic tiles. Cut out excessive part. Remarks: do not cut the white protective cover to avoid damaging the product inside.



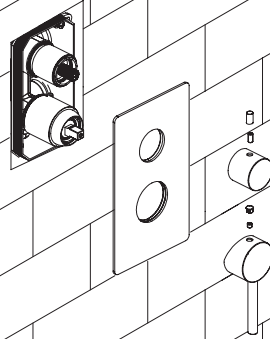
5

Remove white protective cover



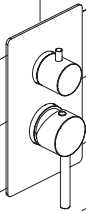
6

Install front plate and handle to the valve accordingly



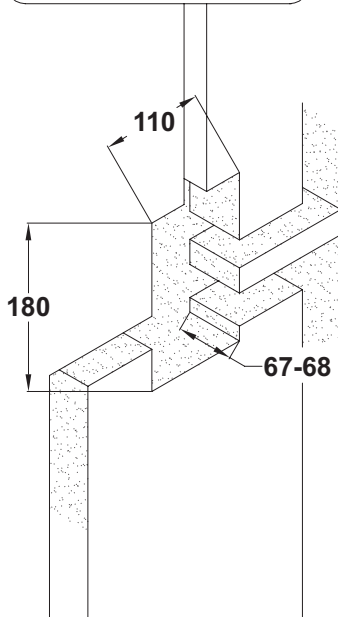
7

Finish installation.



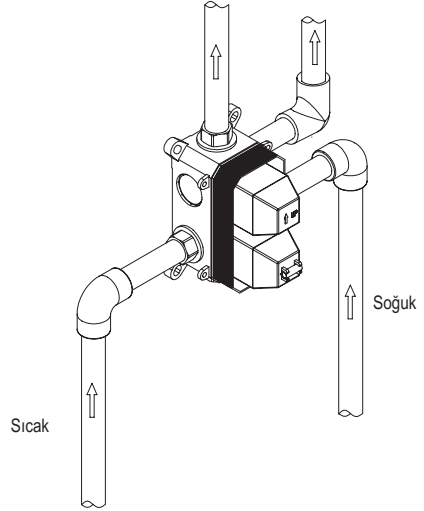
1

Sıva altı grubunun montajı için duvar yüzeyinde oluk açın.



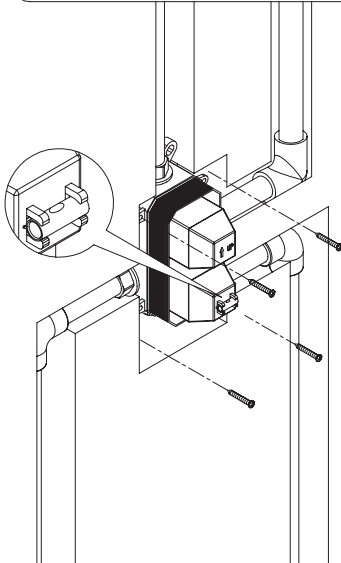
2

Tesisat borularını sıva altı grubuna bağlayın. Montajı tamamlamadan önce tesisatta veya sıva altı grubunda sızdırma olup olmadığını tesisata su vererek kontrol edin.



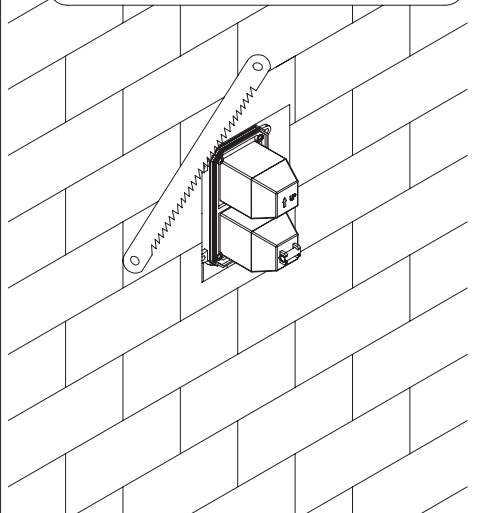
3

Sıva altı grubunu 1. adımda hazırlanmış olan oluğa yerleştirin. Dikey yerleştiğinden emin olun. Duvar yüzeyi tamamlanmadan koruyucu kapağı çıkarmayın.



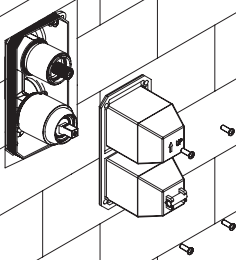
4

Duvar yüzeyi tamamlandıktan sonra dışarıda kalan parçayı kesin. DİKKAT: Koruyucu kapağı vidalarını sökerek çıkarın. Kesmeyin. Aksi halde ürün zarar görebilir.



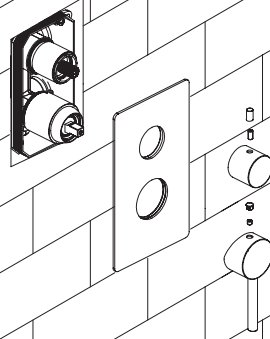
5

Koruyucu kapağı sökün.



6

Sıva üstü grubunu monte edin.



7

Montajı tamamlayın.



NEOMIX 3F

Eingebauter Badezimmerhahn

BEDIENUNGSANLEITUNG

Built-in Bathroom Faucet

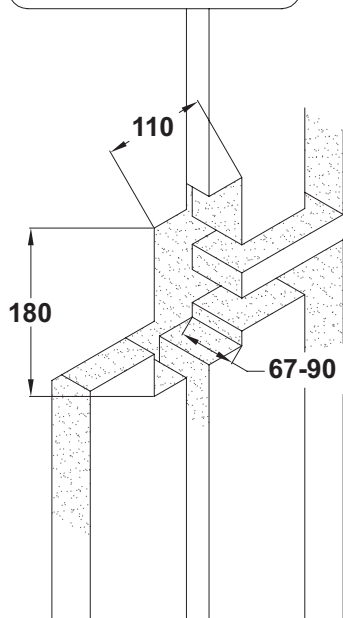
MOUNTING INSTRUCTION

Ankastre Banyo Bataryası

MONTAJ KILAVUZU

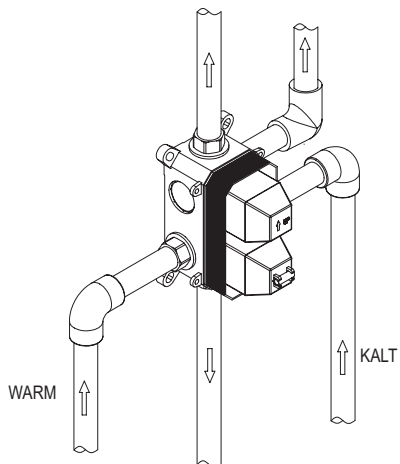
1

Rille in die Wand bohren



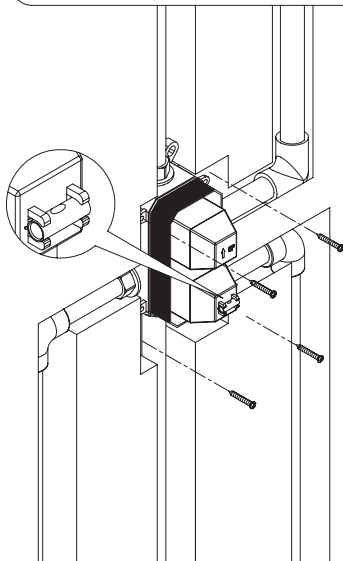
2

Wasserleitung an Ventil anschließen. Wasser durchlaufen lassen, um zu prüfen, ob an Ventil und Anschlüssen Wasser austritt.



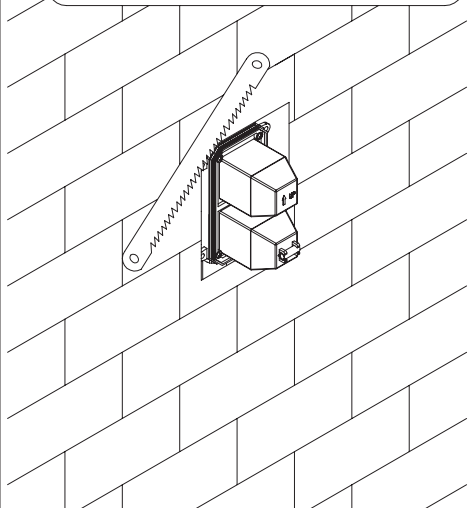
3

Befestigen Sie das Ventil in der Rille. Sicherstellen, dass das Ventil waagrecht eingebaut ist

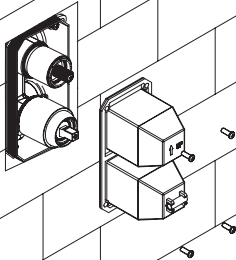


4

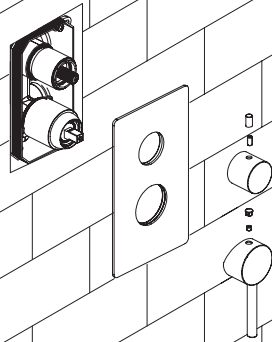
Keramikfliesen verlegen. Schneiden Sie überstehende Teile heraus. Hinweis: Schneiden Sie die weiße Schutzabdeckung nicht ab, um eine Beschädigung des Produkts im Inneren zu vermeiden.



5 Weiße Schutzabdeckung entfernen



6 Montieren Sie die Frontplatte und den Griff entsprechend am Ventil

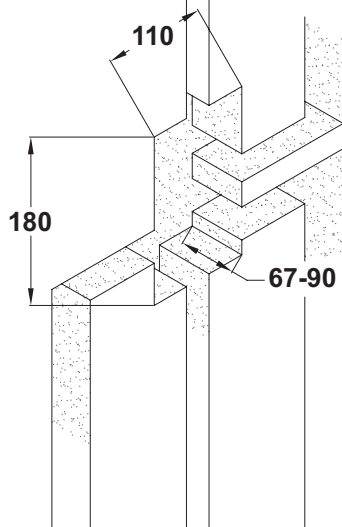


7 Installation abschließen.



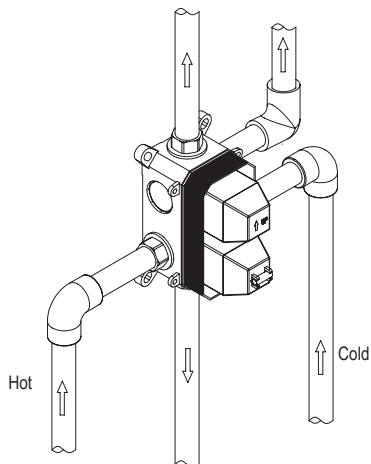
1

Drill groove on wall



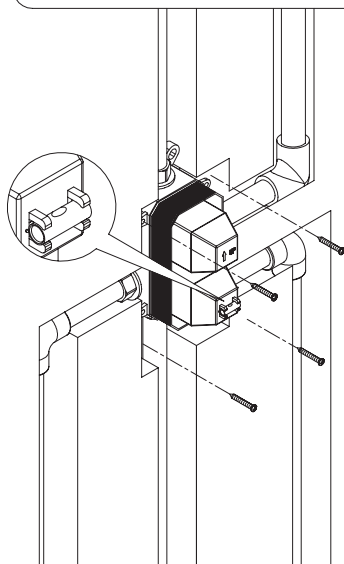
2

Connect water pipe to valve. Water go through to test whether there is any water leakage on valve and connections.



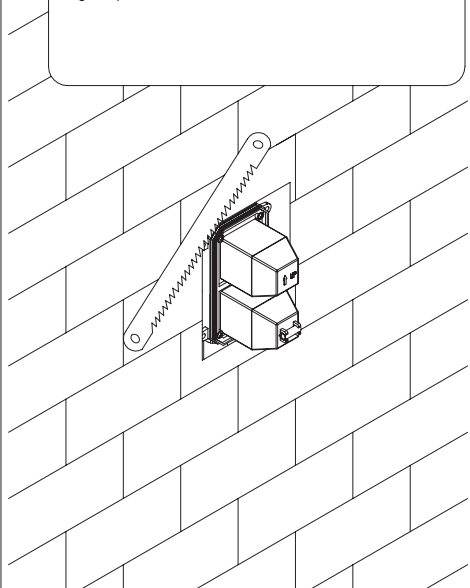
3

Fix the valve to the groove. Ensure the valve is horizontally installed

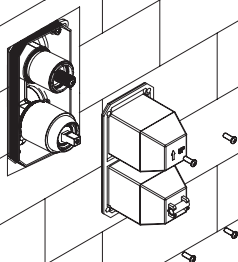


4

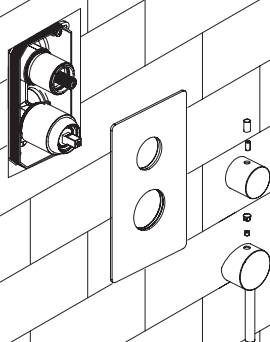
Install ceramic tiles. Cut out excessive part. Remarks: do not cut the white protective cover to avoid damaging the product inside.



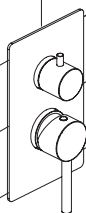
5 Remove white protective cover



6 Install front plate and handle to the valve accordingly

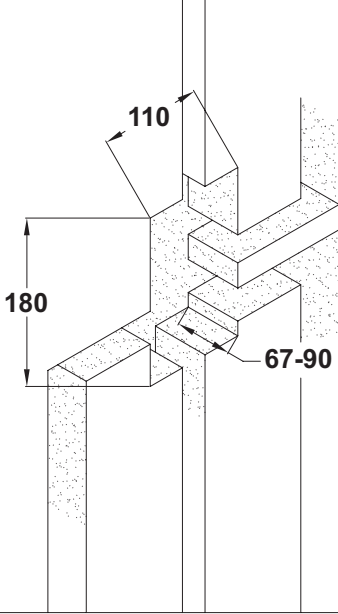


7 Finish installation.



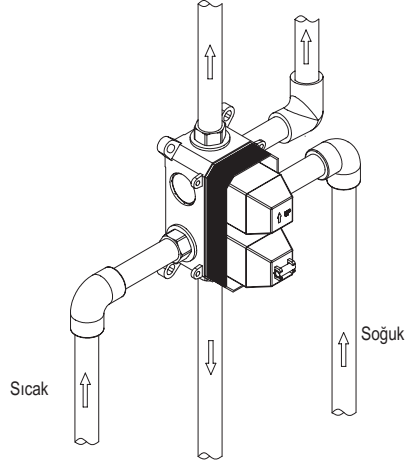
1

Sıva altı grubunun montajı için duvar yüzeyinde oluk açın.



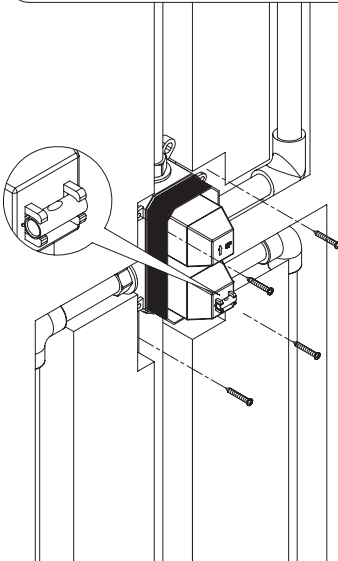
2

Tesisat borularını sıva altı grubuna bağlayın. Montajı tamamlamadan önce tesisatta veya sıva altı grubunda sızıdırma olup olmadığını tesisata su vererek kontrol edin.



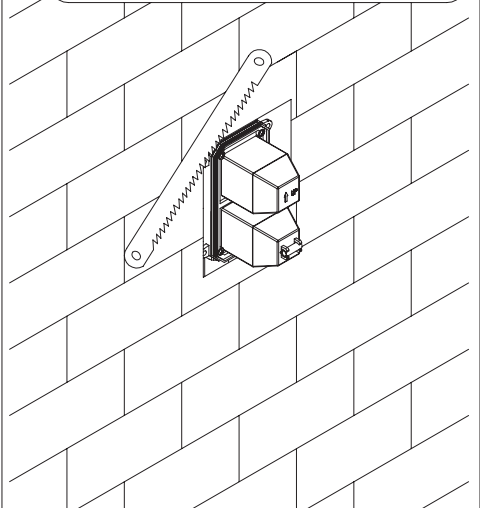
3

Sıva altı grubunu 1. adımda hazırlanmış olan oluğa yerleştirin. Dikey yerleştiğinden emin olun. Duvar yüzeyi tamamlanmadan koruyucu kapağı çıkarmayın.

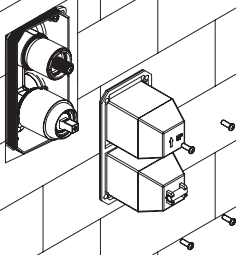


4

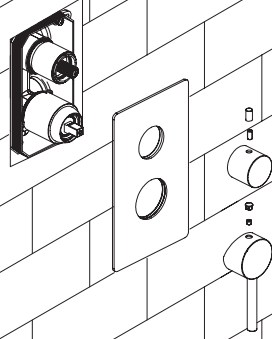
Duvar yüzeyi tamamlandıktan sonra dışarıda kalan parçayı kesin. DİKKAT: Koruyucu kapağı vidalarını sökerek çıkarın. Kesmeyin. Aksi halde ürün zarar görebilir.



5 Korumucu kapağı sökün.



6 Sıva üstü grubunu monte edin.



7 Montajı tamamlayın.



Üretici veya İthalatçı Firmasının:

Ünvanı: HAFELE MOBİLYA VE İNŞAAT DONANIMLARI
SANAYİ VE TİCARET A.Ş.

Adresi: Dudullu Organize Sanayi Bölgesi 1.Cadde
No: 10 - 34776 - Ümraniye / İstanbul

Telefonu: +90 (850) 450 0 435

Web: www.hafele.com.tr/destek

E-posta: destek@hafele.com.tr

Yetkilinin İmzası:

Firmanın Kaşesi:

HAFELE
MOBİLYA VE İNŞAAT DONANIMLARI
SANAYİ TİC.A.Ş.
Dudullu Organize Sanayi Bölgesi 1.Cad.
No:10 Ümraniye-İSTANBUL
A.Kurumlar V.D:454 040 5784
Ticaret Sicil No:522466

Satıcı Firmasının:

Ünvanı:

Adresi:

Telefonu:

Faks:

e-posta:

Fatura Tarih ve Sayısı:

Teslim Tarihi ve Yeri:

Yetkilinin İmzası:

Firmanın Kaşesi:

Malın:

Cinsi: Sıhhi Tesisat Armatürleri

Markası: Häfele

Modeli: Ürün ambalajı üzerinde belirtilmiştir

Garanti Süresi:

Parlak krom bataryalar için 5 yıl

Diğer renklerdeki bataryalar için 2 yıl

Azami Tamir Süresi: 20 iş günü

Bandrol ve Seri No:

GARANTİ ŞARTLARI

- Ürünün garanti süresi, teslim tarihinden itibaren başlar ve 2 yıldır.
- Ürünün bütün parçaları dahil olmak üzere tamamı garanti kapsamındadır.
- Ürünün ayıplı olduğunun anlaşılması durumunda tüketici, 6502 sayılı Tüketicinin Korunması Hakkında Kanunun 11 inci maddesinde yer alan;
 - Satılanı geri vermeye hazır olduğunu bildirerek sözleşmeden dönme,
 - Satılanı alıkoyup ayıp oranında satış bedelinden indirim isteme,
 - Aşırı bir masraf gerektirmediği takdirde, bütün masrafları satıcıya ait olmak üzere satılanın ücretsiz onarılmasını isteme,
 - İmkân varsa, satılanın ayıpsız bir misli ile değiştirilmesini isteme, haklarından herhangi birini kullanabilir.
- Tüketicinin bu haklardan ücretsiz onarım hakkını seçmesi durumunda satıcı; işçilik masrafı, değiştirilen parça bedeli ya da başka herhangi bir ad altında hiçbir ücret talep etmeksizin ürünün onarımını yapmak veya yaptırmakla yükümlüdür. Tüketici ücretsiz onarım hakkını üretici veya ithalatçıya karşı da kullanabilir. Satıcı, üretici ve ithalatçı tüketicinin bu hakkını kullanmasından müteselsilen sorumludur.
- Tüketicinin, ücretsiz onarım hakkını kullanması halinde ürünün;
 - Garanti süresi içinde tekrar arızalanması,
 - Tamiri için gereken azami sürenin aşılması,
 - Tamirinin mümkün olmadığının, yetkili servis istasyonu, satıcı, üretici veya ithalatçı tarafından bir raporla belirlenmesi durumlarında; tüketici ürünün bedel iadesini, ayıp oranında bedel indirimini veya imkân varsa malın ayıpsız misli ile değiştirilmesini satıcıdan talep edebilir. Satıcı tüketicinin talebini reddedemez. Bu talebin yerine getirilmemesi durumunda satıcı, üretici ve ithalatçı müteselsilen sorumludur.
- Ürünün tamir süresi 20 iş gününü geçemez. Bu süre, garanti süresi içerisinde ürüne ilişkin arızanın yetkili servis istasyonuna veya satıcıya bildirim tarihi, garanti süresi dışında ise ürünün yetkili servis istasyonuna teslim tarihinden itibaren başlar. Ürünün arızasının 10 iş günü içerisinde giderilememesi halinde, üretici veya ithalatçı; ürünün tamiri tamamlanıncaya kadar, benzer özelliklere sahip başka bir ürünün tüketicinin kullanımına tahsis etmek zorundadır. Ürünün garanti süresi içerisinde arızalanması durumunda, tamirde geçen süre garanti süresine eklenir.
- Ürünün kullanma kılavuzunda yer alan hususlara aykırı kullanılmasından kaynaklanan arızalar garanti kapsamı dışındadır.
- Tüketici, garantiden doğan haklarının kullanılmasına ile ilgili olarak çıkabilecek uyuşmazlıklarda yerleşim yerinin bulunduğu veya tüketici işleminin yapıldığı yerdeki Tüketici Hakem Heyetine veya Tüketici Mahkemesine başvurabilir.
- Satıcı tarafından bu Garanti Belgesinin verilmemesi durumunda, tüketici Gümrük ve Ticaret Bakanlığı Tüketicinin Korunması ve Piyasa Gözetimi Genel Müdürlüğüne başvurabilir.

Garanti kapsamı dışında kalan durumlar:

1. Ürünün montaj ve kullanım kılavuzunda yer alan bilgilerden farklı olarak kullanılmasından kaynaklanan ve kullanıcı hatalarından dolayı oluşan arızalar.
2. Yetkisiz kişilerce yapılan hatalı montaj, bakım, onarım veya demontaj nedeniyle üründe oluşabilecek arıza ve hatalar.
3. Tesisat suyu giriş basıncının 5 bardan yüksek olduğu tesisatlarda basınç düşürücü kullanılmamasından dolayı meydana gelebilecek hasarlar.
4. Mutlaka filtrelili ara musluk kullanılmalıdır. Filtrelili ara musluk kullanılmadığı takdirde su tesisatından kaynaklanan kum, çamur, inşaat artıkları vb. yabancı maddelerin sebep olabileceği arızalar.
5. Nakliye sırasında oluşan hasarlar ile ürünün müşteriye tesliminden sonraki yükleme, boşaltma, taşıma, inşaat alanında uzun süre beklemesi ve depolama şartlarından dolayı oluşan hasar ve arızalar.
6. Yeni yapılmış olan inşaatlarda, su tesisatının temizliği yapılmadan ürünlerin monte edilmesi sonucunda, ürünün çalışmasını kısmen veya tamamen engelleyecek inşaat atıklarının meydana getirdiği arızalar.
7. İnşaat yerinde uzun süre bekleyen ürünlerin yüzeylerinde oluşan çizik veya deformasyonlar.
8. Ürünün kullanıldığı alanda yapılacak tadilat esnasında ürünün zarar görmesi sonucu ortaya çıkabilecek arızalar.
9. Ürünün kullanıldığı ortamda, ürün üzerinde korozyon etkisi oluşturabilecek kimyasalların bulunması ve ortamın yeteri kadar havalandırılmaması sonucunda kimyasal maddelerin ürünün kaplamasında ve kartuşunda meydana getireceği bozulmalar.
10. Ürüne ait orijinal yedek parça kullanılmamasından dolayı oluşabilecek hatalar; Häfele bilgisi dışında ürüne ilave veya uyarılama yapılması.
11. Tesisat suyunda bulunan kireçlenmenin yol açabileceği sorunlar.
12. Ürünün normal koşullarda çalışabilmesi için gereken su veya ortam sıcaklığı 5°C – 65°C arasındadır. Ortam sıcaklığı 5°C altına düştüğünde buzlanma veya donmadan kaynaklı meydana gelen çatlakan gövde, kartuş v.b. sorunlar.
13. Asit veya aşındırıcı madde içeren temizlik malzemelerinin kullanımı sonucu oluşan deformasyonlar.
14. Ürünün garanti süresi dahilinde olduğunu gösteren onaylı garanti belgesinin veya faturasının beyan edilememesi.
15. Garanti kapsamı dışında kalan durumlarda belirtilmese bile müşterinin her türlü yanlış kullanımından kaynaklanan kusurlar.
16. Ürünlerin aşırı güç kullanılarak monte edilmesi sonucu kırılması veya dişlerin yanlış karşılanması sonucu sıkılarak vidalanmaya zorlanması sonucu oluşacak arızalar garanti kapsamı dışındadır.

HÄFELE

www.hafele.com.tr | online.hafele.live